

Zespół Szkół Sportowych w Rewalu

Szkoła Promująca Zdrowie



Nasze motto

„Nasze zdrowie w naszych rękach”



**„Szlachetne zdrowie nikt się nie dowie jako
smakujesz, aż się zepsujesz”
Jan Kochanowski**

Nasze motto i słowa wielkiego poety towarzyszą nam od samego początku kiedy to podjęliśmy działania na rzecz promocja zdrowia w szkole. Był to rok 2006.

W preambule programu zapisaliśmy jak rozumiemy promocję zdrowia

- Promocja zdrowia jest procesem umożliwiającym ludziom zwiększenie kontroli nad swoim zdrowiem oraz jego poprawą.
- Promocja zdrowia jest „dyscypliną”! Sztuką pomagania ludziom w dokonywaniu zmian w ich stylu życia, aby mogli zbliżyć się do optimum zdrowia przez, które rozumiemy:

***stan dobrego samopoczucia fizycznego,
psychicznego i społecznego.***



Rok 2013

Uzyskaliśmy Certyfikat Szkoły Promującej Zdrowie

Przez cały ten czas podejmowaliśmy działania z zakresu promocji zdrowia, oparte o:

- zasady zdrowego stylu życia,
- edukację zdrowotną prowadzoną w ramach zajęć lekcyjnych i pozalekcyjnych.

Edukacja zdrowotna stanowi ważny element pracy szkoły na stałe wpisany w jej koncepcje rozwoju, plany pracy, programy nauczania i wychowania. Jako szkoła aktywnie uczestniczymy w wielu programach, projektach, kampaniach, konkursach promujących zdrowy styl życia.



Cel Szkoły Promującej Zdrowie

Nadrzędnym celem projektu „Szkoła Promująca Zdrowie” jest rozpowszechnianie zdrowego stylu życia w całej społeczności szkolnej, zarówno wśród uczniów, rodziców jak i pracowników szkoły.

Promocja zdrowego trybu życia to proces pomagający w kształtowaniu właściwych nawyków zdrowotnych, żywieniowych oraz zachęcający do regularnej aktywności fizycznej.



Zespół Szkół Sportowych

Szkoła Promująca Zdrowie

- Koncentruje się na ludziach i problemach priorytetowych
- Podejmuje działania wynikające z wewnętrznych potrzeb społeczności szkolnej
- Koncentruje się na stwarzaniu dobrej atmosfery
- Uwzględnia potrzeby całej społeczności szkolnej
- Planuje i dokonuje ewaluacji jakości podejmowanych działań
- Wspiera rozwój kompetencji uczniów i pracowników w zakresie dbałości o zdrowie przez całe życie.



- Zachęcamy do zdrowego stylu życia z rozwijaniem empatii na drugiego człowieka poprzez wolontariat.
- Staramy się zapewniać sprzyjające zdrowiu środowisko pracy i nauki.
- Kształtujemy poczucie odpowiedzialności za własne zdrowie
- Tworzymy środowisko umożliwiające rozwój potencjału fizycznego, psychicznego i społecznego naszych uczniów.
- Propagujemy korzyści płynące z aktywności fizycznej i dbałości o środowisko naturalne.



Jaki cel przyświecał naszym badaniom?

- Autoewaluacji, którą przeprowadziliśmy miała na celu sprawdzenie, w jakim stopniu szkoła osiąga cele określone w koncepcji SzPZ.
- Uzyskane w wyniku autoewaluacji dane stanowią będą podstawę do refleksji i planowania dalszych działań dla rozwoju SzPZ, wyboru kolejnych problemów priorytetowych.



Nasze badania

Prowadząc badania wykorzystaliśmy metody i narzędzia badawcze do autoewaluacji w Szkole Promującej Zdrowie Barbary Woynarowskiej:

- obserwację bezpośrednią – pomieszczeń, terenu szkoły, przegląd wyposażenia, zachowań uczniów i innych osób,



- analizę dokumentów – koncepcji pracy szkoły, dokumentacji zespołu ds. promocji zdrowia, raportów z ewaluacji, materiałów zamieszczonych na stronie internetowej i tablicy informacyjnej, sprawozdań z różnych form pracy szkoły,
- badania ankietowe uczniów, nauczycieli, pracowników niepedagogicznych i rodziców,
- wywiady.



Przeprowadziliśmy również badania klimatu społecznego szkoły i klasy za pomocą:

- techniki „Narysuj i napisz” w klasie II i III SP
- pracy pisemnej na temat „Jak się czujesz w swojej klasie” w klasie IV i V

Wykorzystaliśmy kwestionariusze ankiet i arkusze zbiorcze dla każdego standardu i oceny efektów. Opracowane w ten sposób wyniki pozwoliły na sporządzenie raportu podsumowującego nasze działania.



Grupy badawcze

- uczniowie
- rodzice
- nauczyciele
- pracownicy niepedagogiczni szkoły



Standard pierwszy

Koncepcja pracy szkoły, jej struktura i organizacja sprzyjają uczestnictwu społeczności szkolnej w realizacji działań w zakresie promocji zdrowia oraz skuteczności i długofalowości tych działań.



W koncepcji rozwoju szkoły zapisaliśmy: „Społeczność szkoły realizuje zadania w oparciu o:”

- diagnozę potrzeb i oczekiwań nauczycieli, uczniów i rodziców, pracowników niepedagogicznych,
- wybór najważniejszych problemów szkoły z badań diagnostycznych,
- ustalenie przyczyn problemów i sformułowanie zadań, które posłużą do ich rozwiązania,
- budowę programów i planów pracy szkoły opracowanych na podstawie problemów priorytetowych.



Wnioski wynikające z autoewaluacji standardu pierwszego

- W koncepcji pracy szkoły znajdują się zapisy dotyczące realizacji programu SzPZ.
- Uczniowie, pracownicy szkoły i rodzice mają poczucie, że zdrowie i dobre samopoczucie jest ważną sprawą w szkole.
- W planowanie i realizację programu szkoły promującej zdrowie włączona jest cała społeczność szkolna



- Rodzicom i uczniom wyjaśnia się, co oznacza Szkoła Promująca Zdrowie.
- Na stronie internetowej szkoły znajduje się zakładka poświęcona SzPZ.
- Na szkolnych korytarzach umieszczone są tablice informujące o programie SzPZ.
- W szkole planuje się i prowadzi ewaluację działań w zakresie promocji zdrowia.



- Dyrekcja szkoły i nauczyciele w ostatnich trzech latach pogłębiali swoją wiedzę i umiejętności w zakresie promocji zdrowia.
- Pracownikom szkoły wyjaśnia się jak należy dbać o zdrowie, stwarza się bezpieczne i higieniczne warunki pracy.
- Nauczyciele aktywnie włączają się w realizację zasad Szkoły Promującej Zdrowie



Znajomość koncepcji Szkoły Promującej Zdrowie wśród społeczności szkolnej

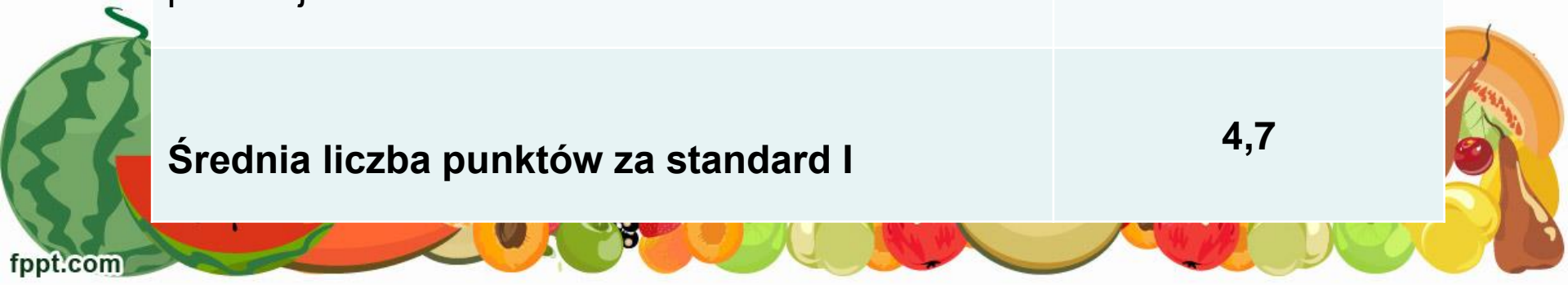
- Nauczyciele - 100%
- Uczniowie - 100%
- Rodzice - 95%
- Pracownicy niepedagogiczni - 56%



Podsumowanie wyników w standardzie I



Wymiar	Średnia liczba punktów
Uwzględnienie promocji zdrowia w dokumentach oraz pracy i życiu szkoły	4,3
Struktura dla realizacji programu szkoły promującej zdrowie	4,8
Szkolenia, systematyczne informowanie i dostępność informacji na temat koncepcji szkoły promującej zdrowie	4,8
Planowanie i ewaluacja działań w zakresie promocji zdrowia	5,0
Średnia liczba punktów za standard I	4,7



Jaki problem priorytetowy wymaga rozwiązania w zakresie *standardu I* na podstawie wyników autoewaluacji

- Mała ilość szkoleń dla pracowników niepedagogicznych dotycząca zasad funkcjonowania Szkoły Promującej Zdrowie
- Przedstawiciele SU nie uczestniczą w posiedzeniach zespołu ds. promocji zdrowia, ale ich propozycje brane są pod uwagę



Standard drugi

Klimat społeczny szkoły sprzyja zdrowiu i dobremu samopoczuciu uczniów, nauczycieli i innych pracowników szkoły oraz rodziców uczniów.



Tworzenie w szkole klimatu społecznego sprzyjającego zdrowiu i dobremu samopoczuciu uczniów, pracowników i rodziców uczniów jest kluczową cechą każdej szkoły promującej zdrowie. Dobry klimat społeczny szkoły decyduje w znacznym stopniu o jakości pracy i życia szkoły oraz jest zasobem dla zdrowia uczniów i pracowników.



Klimat społeczny szkoły w opinii rodziców

Wymiar	Ocena (średnia punktów w każdym wymiarze)
Stwarzanie rodzicom możliwości uczestnictwa w życiu szkoły.	5,0
Relacje z nauczycielami i dyrekcją.	5,0
Postrzeganie przez rodziców sposobu, w jaki nauczyciele traktują ich dziecko.	5,0



Klimat społeczny szkoły w opinii uczniów

Wymiar	Ocena (średnia punktów w każdym wymiarze)
Stwarzanie uczniom możliwości uczestnictwa w życiu szkoły	4,5
Relacje i wsparcie ze strony nauczycieli	4,0
Relacje między uczniami	3,0



Klimat społeczny szkoły w opinii nauczycieli

Wymiar	Ocena (średnia punktów w każdym wymiarze)
Stwarzanie nauczycielom możliwości uczestnictwa w życiu szkoły	4,5
Relacje i wsparcie ze strony dyrekcji szkoły	4,8
Relacje między nauczycielami	4,5
Relacje z uczniami	4,8
Relacje z rodzicami uczniów	4,3



Klimat społeczny szkoły w opinii pracowników niepedagogicznych

Wymiar	Ocena (średnia punktów w każdym wymiarze)
Stwarzanie pracownikom możliwości uczestnictwa w życiu szkoły	2,0
Relacje i wsparcie ze strony dyrekcji szkoły	4,7
Relacje z nauczycielami	4,3
Relacje z innymi pracownikami szkoły, którzy nie są nauczycielami	4,7
Relacje z uczniami	5,0



Klimat społeczny klasy

W klasie II i III szkoły podstawowej badając klimat społeczny klasy wykorzystaliśmy technikę

„Narysuj i napisz”

W klasie IV i V badaliśmy klimat społeczny klasy wykorzystując prace pisemne uczniów klasy na temat:

„Jak czuję się w mojej klasie?”



Wymiar klimatu społecznego klasy badanego techniką „*Narysuj i napisz*”

- Relacje nauczyciel-uczeń.
- Relacje między uczniami.
- Zachowanie uczniów:
 - na przerwach,
 - na lekcjach,
 - przedmioty, zadania i czynności w szkole,
 - wyjazdy, imprezy szkolne,
 - inne.



Pozytywny wymiar klimatu społecznego klasy w treści rysunków naszych uczniów

- Sympatyczni nauczyciele.
- Sympatia kolegów i posiadanie przyjaciół.
- Wycieczki i wyjazdy szkolne.
- Wykonywanie prac plastycznych.
- Nocowanie w szkole.
- Zabawy na dywanie w klasie, śpiewanie piosenek.
- Gra w piłkę nożną.
- Warzywa i owoce, ciekawostki.



Negatywny wymiar klimatu społecznego klasy w treści rysunków

- Kłótnie.
- Hałas
- Zbyt krótkie przerwy.



Wymiar klimatu społecznego klasy badanego za pomocą prac pisemnych na temat „Jak czuję się w mojej klasie?”

- Samopoczucie i ogólna atmosfera w klasie.
- Relacje uczniowie-nauczyciele.
- Relacje między uczniami.
- Możliwość efektywnej pracy na lekcjach i obciążenie pracą szkolną.
- Wyjazdy, imprezy i inne zajęcia w szkole.
- Inne.



Pozytywy wynikające z treści prac pisemnych

- Bardzo dobre i dobre samopoczucie.
- Radosna atmosfera i dużo wycieczek.
- Duma z osiągnięć.
- Sympatia wychowawcy i innych nauczycieli.
- Wsparcie.
- Posiadanie przyjaciół, którzy poprawiają humor.
- Współpraca i wzajemna pomoc.
- Rodzinna atmosfera i ładny wystrój szkoły
- Wspólna zabawa.



Negatywny wymiar klimatu społecznego klasy w treści prac pisemnych

- Nieliczne osoby nie są lubiane.
- Niektóre osoby przeszkadzają w lekcji.
- Hałas.



Jaki problem priorytetowy wymaga rozwiązania w zakresie **standardu II** na podstawie wyników autoewaluacji?

Niewłaściwe zachowanie niektórych uczniów w klasie i odrzucenie niektórych uczniów przez zespół klasowy.



Standard trzeci

Szkoła realizuje edukację zdrowotną i program profilaktyki dla uczniów, nauczycieli i innych pracowników szkoły oraz dąży do poprawy skuteczności działań w tym zakresie



Edukacja zdrowotna jest nieodłącznym elementem promocji zdrowia. Aby skutecznie dbać o swoje zdrowie, chronić je i wzmacniać potrzebna jest odpowiednia wiedza, umiejętności, przekonania, postawy, motywacja do działania kształtowana w procesie edukacji zdrowotnej.

Dlatego jako szkoła aktywnie uczestniczymy w jej prowadzeniu aby zagwarantować wszystkim członkom społeczności szkolnej realizację ich podstawowego prawa w tym względzie.



Co uznano za największe osiągnięcie w standardzie III

- Realizacja edukacji zdrowotnej zgodna jest z podstawą programową i uznana jest za ważne zadanie szkoły , ściśle powiązana z programem profilaktyczno-wychowawczym,
- Szkoła podejmuje różne działania w zakresie edukacji zdrowotnej, ekologicznej, wolontariatu w środowisku lokalnym,
- Szkoła realizuje różne zewnętrzne programy dotyczące zdrowia i profilaktyki,
- Tematy z edukacji zdrowotnej realizowane są na różnych zajęciach szkolnych,
- Na lekcjach WF realizowany jest blok „edukacja zdrowotna”.



- W szkole realizowana jest edukacja dla bezpieczeństwa.
- W bibliotece szkolnej znajduje się duży zasób literatury dotyczącej zdrowego odżywiania i aktywnego spędzania czasu.
- Rodzice mają poczucie, że ich dzieci uczą się w szkole o tym, jak dbać o zdrowie.
- Pielęgniarka szkolna współpracuje z nauczycielami w realizacji edukacji zdrowotnej.
- Nauczyciele zapraszają do współpracy specjalistów z różnych dziedzin.
- Nauczyciele dokonują ewaluacji swoich zajęć a jej wyniki uwzględniają w planowaniu pracy z uczniami.



Podsumowanie wyników w standardzie II

Wymiar	Ocena (średnia punktów w każdym wymiarze)
Realizacja edukacji zdrowotnej zgodnie z podstawą programową kształcenia ogólnego	4,8
Aktywny udział uczniów w procesie edukacji zdrowotnej, współpraca z rodzicami i społecznością lokalną.	4,6
Działania dla poprawy jakości i skuteczności edukacji zdrowotnej	5,0
Edukacja zdrowotna nauczycieli i pracowników niepedagogicznych	3,5



Jaki problem priorytetowy wymaga rozwiązania w zakresie *standardu III* na podstawie wyników autoewaluacji

- Mała ilość szkoleń podnoszących świadomość pracowników szkoły na temat ich własnego zdrowia.
- Uatrakcyjnienie zajęć na temat zdrowia i samopoczucia – włączenie uczniów w metodę projektów.
- Staranność nauczycieli w precyzyjnym formułowaniu celów z edukacji zdrowotnej.



Standard czwarty

Warunki oraz organizacja nauki i pracy sprzyjają zdrowiu oraz dobremu samopoczuciu uczniów, nauczycieli i innych pracowników szkoły oraz współpracy z rodzicami



Co uznano za osiągnięcia w zakresie standardu IV

- Możliwość spożywania ciepłych posiłków w dużej, estetycznej stołówce szkolnej.
- W szkole jest odpowiednio wyposażony gabinet pielęgniarstwa z ustalonym czasem pracy.
- Uczniowie mają możliwość pozostawienia podręczników i swoich rzeczy w szkole - akcja odciążania uczniowskich plecaków
- W klasach I-III wydzielono w salach część dydaktyczną i zabawową.
- Sale lekcyjne mają dostęp do Internetu, wyposażone są w projektory i tablice multimedialne – nauczyciele i uczniowie korzystają w trakcie zajęć e-podręczników.



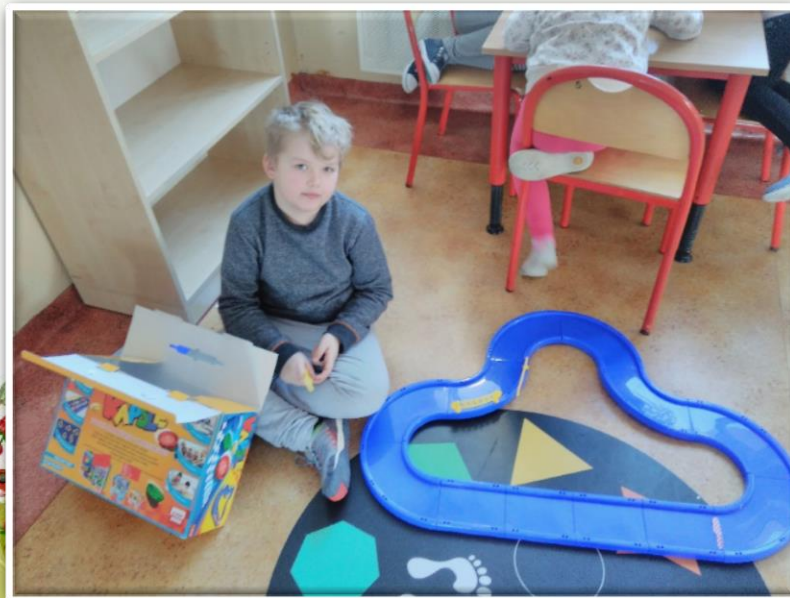
- Nauczyciele mają wydzielone miejsce do indywidualnej pracy i spotkań z rodzicami
- Nauczyciele i pracownicy uważają, że praca w szkole jest dobrze zorganizowana, a zadania równomiernie rozłożone.



- Pracownicy obsługi mają pomieszczenia socjalne.
- Stan techniczny krzeseł i stolików zapobiega powstawaniu wad postawy.
- Stoły i krzesła są dostosowane do wzrostu uczniów.
- Klasy wyposażone są w rolety chroniące przed nasłonecznieniem.
- Szkoła jest czysta.



- Przerwy międzylekcyjne, poza obiadową trwają nie krócej niż 10 minut, a przy sprzyjającej pogodzie uczniowie spędzają przerwy na powietrzu.
- Klasy I-III mają możliwość korzystania z placu zabaw.
- Podczas niepogody i chłodnych dni prowadzona jest akcja „Aktywna przerwa”. Uczniowie korzystają z gier ruchowych i stolikowych na korytarzach szkolnych.
- Uczniowie korzystają z zajęć gimnastyki korekcyjnej.



- Uczniowie dojeżdżający i rodziców pracujących mają zapewnioną opiekę świetlicową ranną i popołudniową do godziny 15.30.
- W planowaniu zajęć z WF diagnozowane są potrzeby uczniów.
- Uczniowie mają możliwość rozwijania swojej aktywności fizycznej w różnych zajęciach w ramach oferty zajęć obowiązkowych jak zajęć pozalekcyjnych do wyboru.
- Piątek jest dniem bez dzwonka.



- Rodzice chętnie uczestniczą w imprezach propagujących aktywność fizyczną i zdrowe odżywianie.
- Szkoła prowadzi analizy przyczyn absencji uczniów na lekcjach WF, podejmowana są działania ograniczające liczbę zwolnień z tych lekcji.
- W ocenianiu na zajęciach WF bierze się pod uwagę zaangażowanie i uczestnictwo w zajęciach.
- Nauczyciele współpracują z pielęgniarką i dostosowują formy zajęć do potrzeb uczniów z chorobami przewlekłymi.



- Dzięki Radzie Rodziców uczniowie mają stały dostęp do wody pitnej.
- Szkoła od lat uczestniczy w programach „Owoce i warzywa w szkole”, „Mleko w szkole”.
- Szkoła okresowo diagnozuje czy uczniowie jedzą w domu śniadanie i co przynoszą na drugie śniadanie o wynikach diagnoz informuje się rodziców podczas zebrań ogólnych.
- W żywieniu dzieci uwzględnia się zasady racjonalnego żywienia.



Podsumowanie wyników w standardzie IV

Wymiar	Średnia liczba punktów
Wybrane pomieszczenia i ich wyposażenie oraz organizacja pracy	4,8
Czystość szkoły	4,3
Organizacja przerw międzylekcyjnych	4,7
Wychowanie fizyczne oraz aktywność fizyczna członków społeczności szkolnej	4,8
Żywnienie w szkole	4,8
Średnia liczba punktów dla standardu czwartego	4,7



Dobre samopoczucie w szkole

Ocena efektów działań w zakresie dobrego samopoczucia w szkole

Najważniejsze czynniki wpływające w szkole na dobre samopoczucie



Badana grupa	Średnia liczba punktów	DOBRCZE	ŹLE
Uczniowie Liczba zbadanych: 56	3,7	<ul style="list-style-type: none"> • Dobra atmosfera • Biblioteka • Koledzy, którzy nie dokuczają • Rozmowy z nauczycielami 	<ul style="list-style-type: none"> • niesprawiedliwość • Sprzęt, który często nie działa • Hałas na przerwach • Niezapowiedziane kartkówki • Niesłuchanie propozycji
Nauczyciele Liczba zbadanych: 14	5,0	<ul style="list-style-type: none"> • Dobra atmosfera • Życzliwość, pomoc • Zaangażowanie w pracę • Dobre wyposażenie szkoły 	<ul style="list-style-type: none"> • Hałas • Ilość dokumentacji
Pracownicy niepedagogiczni Liczba zbadanych: 9	4,7	<ul style="list-style-type: none"> • Atmosfera pracy 	
Rodzice Liczba zbadanych: 41	5,0	<ul style="list-style-type: none"> • Życzliwość i dobra atmosfera • Dużo imprez i wydarzeń • Przepływ informacji • Kontakt z nauczycielami • Otwartość na propozycje • Wystrój 	<ul style="list-style-type: none"> • Hałas
Średnia liczba punktów dla czterech grup	4,6		

Podjęmowanie działań dla umacniania zdrowia



Badana grupa	Działania dla umacniania zdrowia podejmowane		
	Odsetek odpowiedzi tak		
		NAJCZĘŚCIEJ	NAJRZADZIEJ
Uczniowie Liczba zbadanych:56	73,3%	<ul style="list-style-type: none"> • Dbanie o higienę osobistą • Czas na odpoczynek i przyjemne zajęcia w ciągu dnia 	<ul style="list-style-type: none"> • Ograniczanie czasu spędzonego przy komputerze i na oglądaniu TV • Zwracanie się o pomoc w kłopotach
Nauczyciele Liczba zbadanych:14	85,6%	<ul style="list-style-type: none"> • Utrzymanie dobrych relacji z bliskimi • Szukanie pozytywów w sobie i innych • Rozwijanie umiejętności radzenia sobie ze stresem 	<ul style="list-style-type: none"> • Zwiększenie czasu poświęconego na relaks • Wyeliminowanie zachowań ryzykownych
Pracownicy niepedagogiczni Liczba zbadanych:9	82,2%	<ul style="list-style-type: none"> • Utrzymanie dobrych relacji z bliskimi • Szukanie pozytywów w sobie i innych • Wyeliminowanie zachowań ryzykownych 	<ul style="list-style-type: none"> • Zwiększenie aktywności fizycznej • Systematyczne wykonywanie samobadania • Zwracanie się o pomoc w trudnych sytuacjach
Średni odsetek dla trzech grup	80,4%		



Jakie problemy priorytetowe wymagają rozwiązania w zakresie *standardu IV* na podstawie wyników autoewaluacji

- Zbyt duży hałas podczas przerw.
- Niedostateczne nawyki higieniczne uczniów.
- Niski poziom uważności uczniów podczas omawiania obowiązującego w szkole prawa i regulaminów.
- Niewystarczająca ilość szkoleń dla wszystkich członków społeczności szkolnej w zakresie radzenia sobie z trudnymi sytuacjami.



Raport końcowy z autoewaluacji

Ocena efektów działań w zakresie wszystkich standardów i wybór problemów priorytetowych



Standard	Średnia liczba punktów
Koncepcja pracy szkoły, jej struktura i organizacja sprzyjają uczestnictwu społeczności szkolnej w realizacji działań w zakresie promocji zdrowia oraz ich skuteczności i długofalowości	4,7
Klimat społeczny szkoły sprzyja zdrowiu i dobremu samopoczuciu uczniów, nauczycieli i innych pracowników szkoły oraz rodziców uczniów	4,4
Szkoła realizuje edukację zdrowotną i program profilaktyki dla uczniów, nauczycieli i innych pracowników szkoły oraz dąży do poprawy skuteczności działań w tym zakresie	4,5
Warunki oraz organizacja nauki i pracy sprzyjają zdrowiu i dobremu samopoczuciu uczniów, nauczycieli i innych pracowników szkoły oraz współpracy z rodzicami	4,7
Średnia liczba punktów dla czterech standardów	4,6



Korzyści z autoewaluacji

- Zaplanowane i realizowane działania w ramach programu Szkoły Promującej Zdrowie przynoszą wymierne efekty: wzrost świadomości i zaangażowania w sprawy dotyczące zdrowia całej społeczności szkolnej.
- Autoewaluacja pozwoliła na określenie problemów priorytetowych, które będą wytycznymi do dalszych działań w obszarze promocji zdrowia.



Problemy priorytetowe wyłonione na podstawie autoewaluacji

- Mała ilość szkoleń na temat SzPZ dla wszystkich członków społeczności szkolnej.
- Relacje uczeń-uczeń i uczeń-nauczyciel wymagające poprawy.
- Mała ilość szkoleń podnoszących świadomość pracowników szkoły na temat ich zdrowia.
- Zbyt duży hałas podczas przerw.
- Niedostateczne nawyki higieniczne uczniów.



Działania cykliczne podejmowane przez szkołę

- Realizacja programu Szkoły Promującej Zdrowie, Szkolnego Programu Profilaktyczno-Wychowawczego,
- Bal Pani Jesieni,



- Owoce i warzywa w szkole,
- Cyfrowobezpieczni
- Mleko w szkole,
- Talerz zdrowia,
- Dzień bezpiecznego Internetu,
- Działalność SKS



- Dzień bez papierosa
- Dzień Tolerancji
- Szkolny Klubu Wolontariatu
- Kilometry Dobra
- Trzymaj formę
- Żyj smacznie i zdrowo



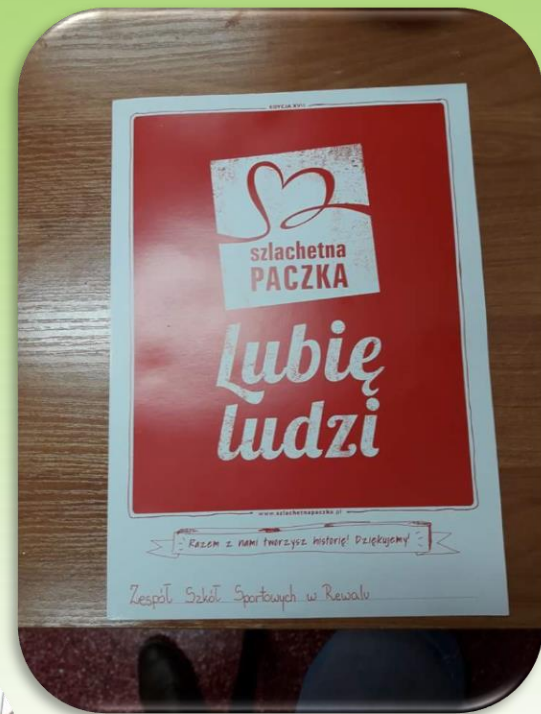
- Spotkania z policjantami, strażą graniczną, ratownikami pogotowia, pracownikami PSSE
- Stop dopalaczom



- Ratujemy i uczymy się ratować
- Akademia dojrzewania



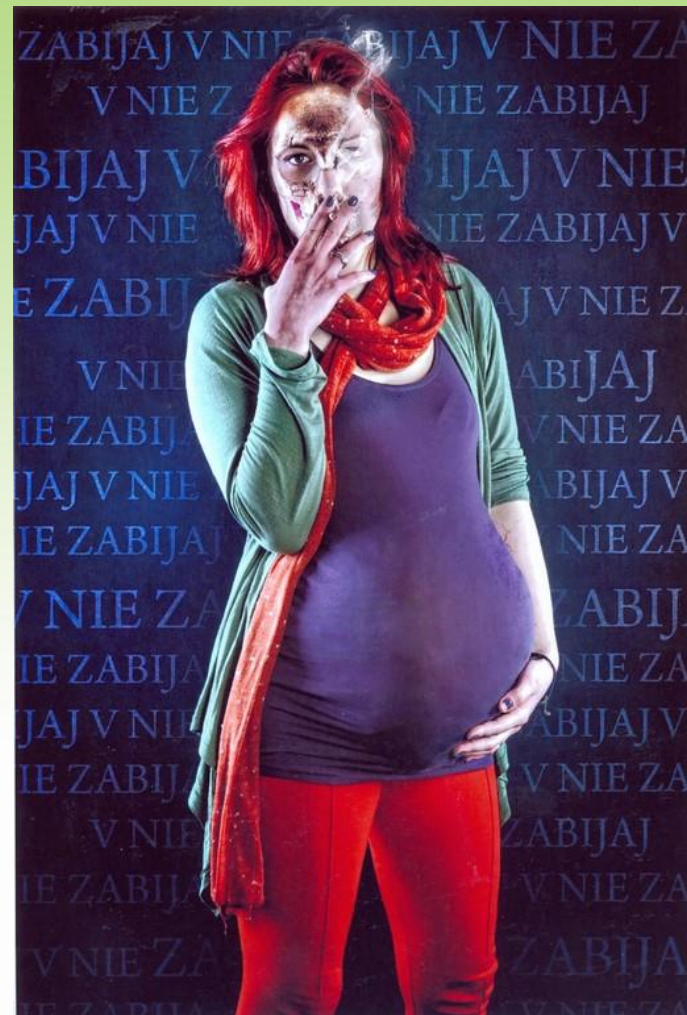
- Szlachetna paczka
- Porozmawiajmy o zdrowiu i nowych zagrożeniach



- Spotkania i warsztaty z psychologiem, terapeutami i pracownikami PPP
- Konkurs „Moje mocne strony”
- Bezpieczna szkoła



- Obchody światowego Dnia Wody - studnie dla Sudanu,
- Konkursy ekologiczne
- Zbiórki surowców wtórnych: makulatury, baterii, nakrętek plastikowych
- Szkoła promująca zalecenia „Europejskiego Kodeksu Walki z Rakiem”



- Imprezy i zawody sportowe
- Działalność Błękitnego Patrolu WWF ochrona morświna i foki szarej
- Sprzątanie Świata
- Kiermasze zdrowej żywności



- Dzień Ziemi
- Turnieje sportowe
- Wyjazdy, biwaki, wycieczki rowerowe, spływy kajakowe
- Obozy terapeutyczne



- Spotkania warsztatowe z aktorami teatru profilaktycznego „Kurtyna” z Krakowa.
- Wycieczki integracyjne z uczniami
- Zajęcia dodatkowe rozwijające zainteresowania uczniów.
- Edukacja przedszkolaków na temat Zdrowej Żywności, degustacja potraw
- Bogata oferta zajęć z pomocy psychologiczno-pedagogicznej.
- Zajęcia kulinarne podczas lekcji.



Co nas wyróżnia

- Dobra atmosfera i życzliwe nastawienie,
- Współpraca z różnymi instytucjami, pełne wykorzystanie ich zasobów,
- Prężnie działający Szkolny Klub Wolontariatu i Błękitny Patrol,
- Rozwijanie aktywności fizycznej poprzez udział w imprezach i zawodach sportowych.



- Współpraca z rodzicami,
- Możliwość aktywnego spędzania czasu na przewie,
- Dobre wyposażenie szkoły,
- Skuteczny przepływ informacji,
- Otwartość na propozycje,
- Liczne imprezy i wydarzenia dotyczące promocji zdrowia i dbałości o środowisko ,
- Rozmowy z nauczycielami na tematy nie związane z lekcjami,
- Liczne działania integrujące społeczność szkolną i lokalną,
- Liczne sukcesy sportowe.



Dziękuję

